

# VILLE DE LAC-BROME

## TOWN OF BROME LAKE



*Dessin de Victoria Gauvreau, 5 ans*

**POLITIQUE** *family*  
*familiiale* **POLICY**

# POLITIQUE *family* *familiale* POLICY

Nous sommes fières de vous présenter la politique familiale municipale de Ville de Lac-Brome! Ce plan d'action est le fruit de deux ans de travail de la part d'un groupe de parents, intervenants et bénévoles, appuyé par le Conseil et l'administration municipale.

La municipalité de Ville de Lac-Brome s'engage, par cette politique, à devenir un endroit qui offre aux familles d'excellentes perspectives d'avenir.

Nous offrirons aux familles :

- *la possibilité de prospérer...* par nos actions dans l'habitation, le développement économique et la sécurité publique;
- *la possibilité de s'épanouir...* par nos actions dans le secteur des loisirs et dans la protection du milieu naturel; et
- *la possibilité de participer...* par nos actions en renforçant le tissu social et la vie communautaire.

Nous croyons que ce document représente un premier pas dans cette démarche et nous avons hâte de voir comment la vision partagée dont il témoigne prendra forme au cours des trois prochaines années.



Cynthia Wilkinson  
Conseillère municipale,  
Ville de Lac-Brome



Johanne Morin  
Directrice générale,  
Loisirs et services communautaires de Lac-Brome

# T ABLE DES MATIÈRES

---

3	Membres du comité famille
4	Bienvenue à Ville de Lac-Brome
7	Questions :     Qu'est-ce qu'une politique familiale? Pourquoi une politique familiale municipale à Ville de Lac-Brome? Quels sont les objectifs de la politique familiale?
8	Répondre aux besoins des familles
9	Qu'entendons-nous par « la famille »?
10	Plan d'action

# M EMBRES DU COMITÉ FAMILLE

---

Nous remercions les membres du comité famille pour le temps, l'énergie et la réflexion qu'ils ont contribué à la démarche :

Cathy Anderson, infirmière, CSSS La Pommeraie

Helen Brown, propriétaire d'entreprise, membre de la Chambre de commerce et membre du CCU - (Comité consultatif d'urbanisme)

Richard Burcombe, Sûreté du Québec

Gary Crandall, bénévole, Banque alimentaire Lac-Brome

Dominique Désy, médecin, Clinique médicale Brome-Missisquoi

Jill Glover, parent, membre du conseil d'établissement de Knowlton Academy

Marta Gubert Gomez, parent, membre du conseil d'établissement de l'école St-Édouard

Manon Lafond, parent

Martin Lavoie, parent et bénévole, Soccer-balle-molle de Lac-Brome

Johanne Morin, Directrice générale, Loisirs et services communautaires de Lac-Brome

Cynthia Wilkinson, Conseillère municipale, Ville de Lac-Brome

Document préparé par Hannah Williams, projets spéciaux, Loisirs et services communautaires de Lac-Brome.

Document révisé par Francine Bastien.

# BIENVENUE À VILLE DE LAC-BROME

---

## FORCES

Ville de Lac-Brome est une municipalité composée de sept hameaux et villages répartis sur un territoire rural de 205 km<sup>2</sup>. Nichée parmi les douces collines des Cantons-de-l'Est, la ville profite d'un cadre bucolique situé à proximité de Montréal. Knowlton, le secteur le plus peuplé et point de service de la ville, est une destination touristique reconnue pour son patrimoine architectural, ses boutiques et son accès au lac Brome. Cependant, chaque secteur possède son caractère unique qui attire résidents permanents et saisonniers.

Contrairement à la majorité des milieux ruraux, la population de Ville de Lac-Brome est en croissance. La population est passée de 5444 en 2001 à 5629 en 2006 et 3600 personnes additionnelles ont une résidence secondaire sur le territoire de la municipalité. Historiquement, la population est scolarisée, avec une proportion légèrement plus élevée que la moyenne québécoise de personnes de 35 à 64 ans ayant obtenu un certificat ou un diplôme universitaire (29% contre 24% en 2006). Selon Statistique Canada, la proportion des ménages vivant sous le seuil de la pauvreté se situe autour de 10%, ce qui est inférieur à la moyenne de 17% pour le Québec. Le revenu médian, après impôts en 2005, des ménages formés de couples avec enfant était de 65 820\$ (contre 65 160\$ pour le Québec); pour les familles monoparentales féminines, 31 981\$ (contre 33 254\$ pour le Québec); tandis que pour les familles monoparentales masculines, le revenu médian, après impôts, était de 61 268\$ (contre 41 758\$ pour le Québec). De plus, la municipalité jouit de relations dynamiques entre ses deux cultures dominantes, francophone (45%) et anglophone (47%), ainsi que d'un niveau de bénévolat et d'implication dans le milieu communautaire hors de l'ordinaire.

## DÉFIS

Ville de Lac-Brome est avantagée par la beauté de ses paysages ainsi que par sa population scolarisée, prospère et impliquée. En même temps, un profil démographique comme le notre entraîne des défis particuliers pour le développement à long terme de la municipalité. Par exemple, notre population croît, mais la croissance se situe uniquement dans la tranche d'âge des 50 à 64 ans, représentée par les nouveaux retraités qui sont soit des nouveaux résidents ou des résidents saisonniers qui transforment leur chalet en résidence principale. Vingt-et-un pourcent de la population de Lac-Brome est âgée de plus de 65 ans. L'âge médian de la population a cru de 46,2 ans en 2001 à 49,5 ans en 2006. En 2006 à Ville de Lac-Brome, il y avait 545 ménages formés d'un couple avec enfants, 145 familles monoparentales dont le

parent était de sexe féminin, et 25 familles monoparentales dont le parent était de sexe masculin. Le nombre de ménages avec enfants (ménages composés d'un couple et d'enfants et familles monoparentales) a baissé de 765 en 2001 à 715 en 2006, représentant désormais 30% des ménages à Ville de Lac-Brome. À l'échelle locale, les deux écoles cherchent activement les moyens d'attirer et de retenir les élèves. À l'échelle régionale, les écoles et les travailleurs sociaux constatent une augmentation des taux de décrochage ainsi que des problèmes psychosociaux croissants chez les jeunes, surtout au sein de la communauté de langue anglaise.

L'accès au logement demeure une préoccupation pour les familles de Lac-Brome. En 2005, l'évaluation municipale moyenne des maisons de résidants était de 213 526\$. Les prix à Lac-Brome sont peut-être toujours abordables pour les Montréalais poursuivant une meilleure qualité de vie à la campagne, mais les municipalités avoisinantes offrent des loyers et des prix d'achats moins élevés, en plus de programmes incitatifs pour les familles. Il est possible de trouver des maisons à prix modique dans les secteurs plus ruraux de notre municipalité, mais les familles devront alors prendre en considération des coûts de transport plus élevés et l'accès plus difficile aux services et ressources de la ville. Le comité famille a trouvé que, vue de l'extérieur, la ville a la réputation d'être trop tranquille et trop chère pour les familles.

Le profil démographique de Ville de Lac-Brome présente des défis intéressants. Avec une proportion si élevée de la population âgée de plus de 55 ans, beaucoup de nos citoyens ont déjà vécu les joies et défis d'élever une jeune famille et ont vu leurs enfants grandir et partir de la maison. Certains font partie d'un réseau familial proche, d'autres ont des enfants et des petits-enfants partout dans le monde. Bien que la politique familiale mette l'accent sur les ménages où vivent présentement des enfants, la réalité est que dans plusieurs cas, ce seront l'énergie et l'expérience de nos citoyens plus âgés qui devront être déployées afin de réaliser nos objectifs. Ville de Lac-Brome est en mesure de devenir un modèle vivant de l'intégration heureuse des générations et donc un exemple précieux pour la société d'aujourd'hui.

L'encadrement des familles est un défi partagé par la municipalité et ses citoyens. Il y a déjà plusieurs citoyens de Lac-Brome qui, dans la vie quotidienne, de façon subtile ou plus visible, sont les champions de nos familles. Par exemple, les grands-parents, les tantes, les oncles et les amis qui viennent chercher les enfants après l'école, qui sont entraîneurs dans la ligue de soccer et balle-molle et qui sont toujours là pour écouter et accompagner les parents dans ce qu'ils vivent. En tant que municipalité, nous avons le privilège d'être appuyés dans nos démarches par des « leaders » communautaires provenant de tous les segments de la population. Quelques personnes parmi ces « leaders » sont parents, plusieurs sont grands-

parents, tandis que d'autres sont tout simplement des gens qui sont prêts à donner de leur temps et leurs talents pour aider leurs voisins et leurs amis. Leurs accomplissements sont remarquables : un nouveau centre multifonctionnel; le premier centre de jour pour aînés au Québec situé au cœur de la communauté et non dans une institution gériatrique; un journal mensuel gratuit entièrement monté par des bénévoles; un marché public en été; un projet d'école internationale en développement pour l'école francophone et un nouveau programme bilingue pour l'école anglophone ainsi qu'une gamme complète de fêtes, festivals et occasions d'affaires.

La ville continuera à surveiller les développements démographiques en cours et s'engage à trouver les moyens de répondre aux besoins de tous ses citoyens : jeunes et moins jeunes, français et anglais, résidents permanents et saisonniers. La bonne nouvelle, c'est que des trottoirs sécuritaires, des espaces verts agréables, des infrastructures de loisirs équipées adéquatement, des services accessibles, des opportunités d'emplois et un marché immobilier diversifié font le bonheur de tous. Au cours de l'implantation du plan d'action de la politique familiale, la ville devra donc s'assurer d'accueillir autour de la table tous ceux et celles qui voudront y participer et contribuer leur énergie, quel que soit leur âge ou leurs contextes familiaux.

## QU'EST-CE QU'UNE POLITIQUE FAMILIALE ?

Une Politique familiale municipale est un plan d'action de trois ans, adopté par un Conseil de ville afin de favoriser le développement d'un milieu qui accueille et appuie les familles. La politique s'applique à tous les champs d'intervention d'une municipalité : infrastructure, transport, environnement, développement économique et vie communautaire.

## POURQUOI UNE POLITIQUE FAMILIALE À VILLE DE LAC-BROME ?

La qualité de vie exceptionnelle offerte aux citoyens et citoyennes de Lac-Brome est une des grandes forces de la municipalité. Jeunes et moins jeunes s'établissent ici afin de profiter d'un milieu sain, de quartiers sécuritaires, de services de proximité et d'une vie culturelle et sociale dynamique. Par ses actions concrètes en faveur d'un milieu où plusieurs générations peuvent s'épanouir ensemble, la ville se dotera des moyens d'assurer le développement local durable à long terme.

## QUELS SONT LES OBJECTIFS DE LA POLITIQUE FAMILIALE ?

Face à ces enjeux et en collaboration étroite avec ses citoyens, la ville désire mettre en application une politique familiale municipale qui aura comme objectifs de :

- maintenir et améliorer la qualité de vie des familles de Lac-Brome;
- attirer de nouvelles familles à Lac-Brome;
- assurer le développement social et économique durable de la municipalité.

Par cette politique familiale, Ville de Lac-Brome démontre son souci pour le bien-être de ses familles, qu'elles soient nouvellement arrivées ou résidentes depuis des générations.

# RÉPONDRE AUX BESOINS DES FAMILLES

---

Selon les recherches du comité famille, voici ce dont les familles ont besoin pour s'épanouir dans notre communauté :

- un **logis** abordable et répondant aux besoins de la famille
- des occasions d'**emploi**
- une **éducation** de qualité pour leurs enfants
- des **services sociaux, de santé et communautaires** à proximité
- une gamme de **programmes et infrastructures de loisirs** qui leur permettront de socialiser, de relaxer, d'acquérir et de garder une bonne forme physique

La municipalité ne peut pas répondre à tous ces besoins en agissant seule. Par contre, il y a dans chaque champ d'intervention de la municipalité des actions que nous pouvons prendre qui auront un impact significatif. Ces actions sont présentées dans les prochaines pages. Il est à noter que toutes les orientations stratégiques nécessiteront une collaboration étroite entre les différents services municipaux, et entre la municipalité et ses partenaires. La responsabilité de mobiliser le milieu et de veiller au bon fonctionnement de cette collaboration reviendra à la conseillère déléguée aux questions touchant les familles, à la directrice de Loisirs et services communautaires de Lac-Brome et aux membres du comité famille, selon le processus d'évaluation établi.

## PLAN D'ACTION

### NOTE : QU'ENTENDONS-NOUS PAR « LA FAMILLE »?

La vie et le dynamisme d'une municipalité dépendent de l'implication active de toutes les générations dans leur milieu. En tant que municipalité, nous n'avons ni le désir ni le droit de créer ou de promouvoir une seule définition morale de ce qui constitue une famille.

Toutefois, au cours du développement d'une politique municipale familiale, nous devons identifier les familles que nous cherchons à rejoindre, en plus de faire la distinction entre les actions prises au profit des familles (une politique familiale) et les actions prises au profit des citoyen(ne)s en général (une politique municipale). Dans ce contexte et surtout par rapport aux incitatifs proposés, notre définition doit aussi servir de critère d'admissibilité aux programmes.

Donc, pour les fins de l'implantation du plan d'action de la politique familiale municipale seulement, les familles que nous désirons cibler sont les familles composées de :

- au moins un enfant mineur et son ou ses parents (ou les personnes qui assument cette responsabilité);
- ménages formés d'un couple et tous leurs enfants réunis par la relation entre leurs parents;
- ménages formés d'un ou des parent(s) et leur(s) enfant(s) majeur(s).



# PLAN D'ACTION

---

2009-2011

**VILLE DE LAC-BROME**   
TOWN OF BROME LAKE

## PRIORITÉ # 1

Ville de Lac-Brome accueillera et valorisera les familles au sein de la municipalité.

- en mettant en valeur le caractère unique de la municipalité et la diversité des différents noyaux villageois et secteurs ruraux
- en implantant un programme comprenant différents incitatifs pour encourager les familles à choisir Ville de Lac-Brome parmi les autres municipalités de la région
- en favorisant l'accès à l'habitation pour les familles à Ville de Lac-Brome
- en mettant en place un système de collecte de données qui permettra de mieux identifier le nombre de familles résidentes à Ville de Lac-Brome et de suivre de près l'impact de nos actions



### PROFIL IMMOBILIER DE VILLE DE LAC-BROME\*

- Les maisons unifamiliales détachées prédominent, représentant 82,5% des logements à Ville de Lac-Brome
- 82.1% de l'habitation à Ville de Lac-Brome est occupée par son propriétaire
- 71% de l'habitation disponible à Ville de Lac-Brome a été construit avant 1986
- Prix de vente moyen d'un bungalow avec 3 chambres à coucher en région (Cowansville/ Lac-Brome/ Bromont, 2008) : 150 000 \$
- Prix de vente moyen d'une maison à deux étages avec 3 chambres à coucher en région (Cowansville/ Lac-Brome/ Bromont, 2008) : 185 000 \$
- Évaluation municipale moyenne des maisons possédées par des résidents de Ville de Lac-Brome (2005) : 213 526 \$
- Évaluation municipale moyenne des maisons sur le territoire de Ville de Lac-Brome possédées par des non-résidents (2005) : 281 343 \$

\* les statistiques parviennent du recensement de 2006 de Statistique Canada, à moins d'avis contraire.

## PRIORITÉ # 1

Ville de Lac-Brome accueillera et valorisera les familles au sein de la municipalité.

ACTIONS	EN COURS	À VENIR
Utiliser le site Web de la ville pour promouvoir le sentiment d'appartenance dans chaque secteur	X	
Annoncer les évènements qui ont lieu dans les centres communautaires à Foster, Fulford et Bondville, ainsi que les évènements communautaires dans tous les secteurs	X	
Assurer la représentation de tous les secteurs dans tous les comités de la ville	X	
Souligner la notion de la diversité des milieux de vie à Ville de Lac-Brome dans le matériel promotionnel de la municipalité		X
Offrir un panier-cadeau aux nouvelles familles. Ce panier comprendrait un certificat-cadeau pour obtenir des rabais chez les commerçants de la ville et une pochette d'informations sur les services de la municipalité, les loisirs offerts aux familles, les écoles, les garderies, etc. Les familles devront venir au Centre communautaire le chercher, ce qui nous permettra de les rencontrer et de les sensibiliser à tout ce qui leur est offert		X
Identifier des pistes de solutions afin de permettre à plus de familles d'acheter ou de louer une habitation à Ville de Lac-Brome, au moyen de la règlementation d'urbanisme ou autrement		X
Voir à la possibilité d'acheter des terrains dans la municipalité pour ensuite les vendre aux familles au prix coûtant		X
Offrir des exemptions ou des réductions de taxes foncières ou de taxe sur les mutations immobilières pour une famille qui achète une première maison à Ville de Lac-Brome, qu'elle soit déjà locataire ou qu'elle provienne de l'extérieur		X
Réviser, avec les employés, les pratiques de collecte de données de la municipalité afin d'identifier les meilleurs moyens de connaître l'impact de nos actions (nombres de nouvelles familles, lieu et type de nouvelles constructions, etc.)		X
Faire la collecte de données et évaluer l'efficacité du système après 3 ans		X

## PRIORITÉ # 2

---

Ville de Lac-Brome offrira un milieu de vie sain et sécuritaire.

- en assurant le déplacement sécuritaire sur le territoire
- en assurant la sécurité et l'entretien des parcs et autres infrastructures de loisirs
- en favorisant des aménagements qui découragent le vandalisme dans les lieux publics
- en mettant en place des mesures afin d'aider les familles à assurer leur propre sécurité
- en renforçant l'engagement de la ville pour respecter l'environnement naturel

## PRIORITÉ # 2

Ville de Lac-Brome offrira un milieu de vie sain et sécuritaire.

ACTIONS	EN COURS	À VENIR
Maintenir les trottoirs en bon état à travers la municipalité	X	
Enlever la haie de cèdre qui entoure le parc des Lions	X	
Rapprocher les installations de jeux pour enfants du Centre Lac-Brome	X	
Effectuer des visites de sensibilisation et prévention des incendies à domicile, dans les écoles et les garderies	X	
Participer aux campagnes de sensibilisation nationales et provinciales pour la prévention des incendies et pour la sécurité publique en général	X	
Travailler de concert avec les résidants autour du lac Brome pour assurer la qualité de l'eau du lac	X	
Protéger les rives en faisant respecter la réglementation en vigueur	X	
Protéger le patrimoine architectural et le paysage rural de la municipalité en maintenant en vigueur les normes du plan d'urbanisme	X	
Informar, via le site Web de la ville, les citoyens des services de récupération et de recyclage, ainsi que des horaires du site d'enfouissement et des règles sur l'élimination des déchets et des produits dangereux, etc.	X	
Embaucher du personnel spécifiquement affecté à l'entretien des infrastructures de loisirs	X	
Installer un trottoir continu le long de la rue Victoria de la rue Lakeside au chemin Knowlton, afin de faciliter l'accès piétonnier au Centre Lac-Brome		X
Installer un trottoir continu le long du Chemin Knowlton, de la rue Maple jusqu'à la rue Victoria, pour permettre l'accès piétonnier au I.G.A. et autres commerces		X
Offrir une clinique de siège d'auto pour enfant à Ville de Lac-Brome une fois par année lors de la journée Portes ouvertes des pompiers et former un employé afin d'offrir ce service sur demande, tout au long de l'année		X
Étudier la possibilité d'établir un service de transport à partir des deux écoles primaires pour faciliter la participation des jeunes aux programmes de loisirs au Centre Lac-Brome après les classes		X
Installer des pistes ou des voies cyclables sécuritaires pour les familles sur l'ensemble du territoire		X
Faire pression auprès du ministère de transport pour mieux entretenir le passage piétonnier en face du bureau de poste pour qu'il soit bien visible et pour empêcher les voitures de s'y garer. Vérifier s'il y a d'autres démarches que la ville peut prendre afin de mieux identifier et protéger ce passage		X

ACTIONS	EN COURS	À VENIR
Revoir les pratiques et les horaires d'entretien courants pour les parcs et infrastructures de loisirs		X
Afficher clairement l'interdiction de la circulation de véhicules motorisés dans tous les parcs et sur les sentiers		X
Améliorer l'éclairage dans l'ensemble des parcs		X
Offrir aux parents des ateliers au sujet de la sécurité sur l'Internet et sensibiliser aux mesures de sécurité les jeunes qui participent aux programmes de loisirs sur ordinateurs et internet (le « Club Net jr. »); organiser ou offrir des ateliers additionnels sur le thème de la sécurité		X
Assurer une surveillance adéquate de l'utilisation de l'eau et une gestion prudente de nos sources locales d'eau potable		X
Créer une installation de compostage à l'usage de la ville pour les matériaux provenant de l'entretien paysager		X
Promouvoir le compostage à domicile. S'assurer d'afficher des consignes sur le site web de la ville, appuyer les formations données par la MRC, etc. Voir à la possibilité de permettre l'accès à l'installation de compostage de la ville pour les résidents de condos ou d'appartements		X

## PRIORITÉ # 3

---

### Ville de Lac-Brome offrira une qualité de vie exceptionnelle

- en offrant une large gamme d'activités organisées à l'intérieur et à l'extérieur pour différents âges, y compris des activités s'adressant à la famille
- en cherchant des moyens d'élargir ou de développer de nouvelles infrastructures récréatives pour répondre aux besoins présents et futurs de la communauté
- en encourageant le jeu libre, en offrant des équipements et des aires de jeux intéressants et convenant à différents groupes d'âges
- en assurant un accès équitable aux loisirs pour les familles, peu importe leur situation financière
- en encourageant la participation des jeunes dans les activités communautaires et les programmes municipaux

## PRIORITÉ # 3

Ville de Lac-Brome offrira une qualité de vie exceptionnelle

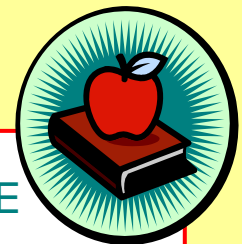
ACTIONS	EN COURS	À VENIR
Réaménager les équipements et aires de jeu existants au parc des Lions selon le plan directeur adopté en 2007 afin de créer plusieurs nouvelles installations	X	
Présenter un programme diversifié d'activités physiques, culturelles et récréatives à l'année	X	
Faire de la publicité pour recruter des instructeurs et des animateurs pour ces activités	X	
Réserver des locaux au Centre Lac-Brome pour des activités et services destinés aux familles qui sont gérés par le programme municipal de loisirs (halte-répit, ateliers et conférences, cuisine collective, groupes de jeu)	X	
Publiciser la disponibilité de locaux pour les organismes du milieu afin de leur permettre d'offrir d'autres activités aux familles	X	
Appuyer les bénévoles des ligues sportives au moyen de soutien administratif, d'infrastructures et autres	X	
Construire une nouvelle patinoire au Centre Lac-Brome	X	
Étudier la possibilité de construire une piscine extérieure au Centre Lac-Brome	X	
Offrir une tarification familiale (1er enfant, 2e enfant, etc.) pour les activités dans le cadre du programme de loisirs municipaux	X	
Permettre le paiement par versement pour les activités plus coûteuses (camp de jour d'été, par exemple)	X	
Encourager l'implication des jeunes dans la programmation de loisirs par le comité jeunesse existant	X	
Appuyer la Maison des jeunes dans son action auprès des adolescents en offrant des locaux, des équipements et de la publicité sur les services offerts	X	
Maintenir les ententes inter-municipales annuelles qui permettent l'accès abordable aux infrastructures et programmes de loisirs qui ne sont pas offerts dans notre municipalité (ex. aréna de Waterloo, piscine intérieure de Cowansville, etc.)	X	
Maintenir une entente annuelle avec l'école St-Édouard pour permettre au programme de loisirs l'usage du gymnase de l'école	X	
Aménager une nouvelle aire de jeu pour les 2 à 5 ans au parc des Lions, près du Centre Lac-Brome	X	
S'assurer que l'offre de programmation de loisirs inclue au moins une activité intergénérationnelle par session		X
Cibler l'installation d'équipements multifonctionnels et multi-générationnels dans les parcs et aires de jeu afin d'encourager plusieurs générations à partager les espaces communs		X
Revoir la condition, l'usage et l'aménagement des aires de jeu existants dans tous nos parcs		X

ACTIONS	EN COURS	À VENIR
Signer une entente avec Knowlton Academy pour consolider l'accès à leurs installations pour le programme de loisirs municipal		X
Améliorer les bâtiments et l'aménagement de la plage Douglass		X
Voir à la possibilité d'augmenter l'accès public au lac Brome en sollicitant des dons ou en achetant du terrain		X
Créer un comité avec la participation de parents pour examiner la structure de la tarification loisirs et quels moyens pourraient être mis en place afin de favoriser la participation de parents bénévoles		X
Développer le programme « jeunes pompiers »		X
S'assurer que les jeunes du milieu soient au courant des possibilités d'emplois d'été qui existent à la ville ou dans le cadre du programme de loisirs.		X

## PRIORITÉ # 4

Ville de Lac-Brome favorisera l'accès aux services locaux de qualité.

- en favorisant l'accès facile à des services sociaux, communautaires et de santé de qualité
- en aidant l'accès des familles aux soins et services offerts dans notre milieu
- en offrant aux parents des possibilités de garde flexible et à temps partiel
- en appuyant les parents dans leur rôle
- en maintenant l'accès aux infrastructures de loisirs dans chaque secteur



### ÉDUCATION ET SERVICES À LA FAMILLE

- La ville offre un centre multifonctionnel qui réunit sous un même toit la clinique médicale, le point de chute du CLSC, le programme de loisirs et les services communautaires
- La ville profite présentement d'une subvention qui permet d'offrir un service de personne-ressource à la famille à temps partiel
- 156 élèves étaient inscrits à l'école St-Édouard pour l'année scolaire 2008-2009
- 248 élèves étaient inscrits à Knowlton Academy pour l'année scolaire 2008-2009
- Les adolescents de Lac-Brome fréquentent une des deux écoles secondaires de Cowansville
- Le CPE La Passerelle des Mousses offre 68 places à temps plein en garderie et sa liste d'attente à l'automne 2008 était d'environ 80 enfants
- Les services de garde à domicile subventionnés sont gérés à partir de Bedford

## PRIORITÉ # 4

Ville de Lac-Brome favorisera l'accès aux services locaux de qualité.

ACTIONS	EN COURS	À VENIR
Fournir à un coût avantageux les locaux et le service de réception pour le point de chute du CLSC au Centre Lac-Brome	X	
Offrir les locaux du Centre Lac-Brome gratuitement pour les activités de promotion de la santé ou pour des rencontres client-intervenant	X	
Former le personnel du Centre Lac-Brome pour lui permettre de référer les personnes aux services disponibles dans le milieu	X	
Recruter et retenir de nouveaux médecins de famille en offrant des conditions favorables à leur implantation (locaux, partenariats, politique familiale)	X	
Participer aux Tables de concertation jeunesse (régionales et de Ville de Lac-Brome)	X	
Faciliter l'appui des familles en difficulté par les organismes communautaires (par exemple, continuer à offrir les locaux gratuitement à la banque alimentaire, référer des familles aux clubs de services pour le dépannage)	X	
Former les employés pour assurer une parfaite discrétion aux familles en difficulté qui ont recours à nos services sociaux et communautaires	X	
Offrir des programmes courants et des ateliers ponctuels qui permettent aux parents d'augmenter leur confiance et leurs habilités	X	
Offrir le service halte-répît et publiciser ce service	X	
Allouer des ressources financières et humaines à l'entretien des parcs et patinoires existants dans tous les secteurs	X	
Encourager et appuyer la prise en charge des salles communautaires de Bondville, Foster et Fulford par des bénévoles	X	
Examiner la possibilité d'ajouter des heures et des places au service de halte-répît		X
Consolider le poste de personne-ressource à la famille de LSCLB		X
Travailler de concert avec le CSSS afin d'accroître le nombre de services offerts aux parents et de diversifier la plage horaire pour mieux accommoder les familles (cliniques parent-bébé, cours prénataux et postnataux, ateliers pour parents d'adolescents, etc.)		X

## PRIORITÉ # 5

Ville de Lac-Brome appuiera le développement économique local durable.

- en favorisant le développement d'infrastructures de communication pour appuyer l'entrepreneuriat, le travail autonome et le télétravail
- en encourageant les entreprises existantes et en attirer de nouvelles
- en travaillant de concert avec les employeurs du milieu afin de répondre à leurs besoins en main-d'œuvre et afin d'appuyer et d'informer les personnes qui désirent travailler dans la municipalité

### LE TRAVAIL À VILLE DE LAC-BROME\*



- 23% des travailleurs expérimentés de Ville de Lac-Brome œuvrent en ventes et services et 17% en gestion, contre 21% et 13% respectivement en 2001
- Le nombre de personnes travaillant en services sociaux, en éducation, pour les services gouvernementaux et en religion a augmenté de 6% en 2001 à 12% en 2006
- Le nombre de personnes travaillant dans la transformation, la fabrication et les services d'utilité publique a baissé de 12% en 2001 à 7% en 2006
- 42% des travailleurs à Lac-Brome travaillent sur le territoire de la municipalité, 20% travaillent dans la MRC de Brome-Missisquoi ou dans une autre municipalité et 38% travaillent à l'extérieur de la MRC

\* statistiques tirées du recensement de 2006, Statistique Canada.

## PRIORITÉ # 5

Ville de Lac-Brome appuiera le développement économique local durable.

ACTIONS	EN COURS	À VENIR
Offrir le Club Net : l'accès communautaire à l'Internet et aux ordinateurs au Centre Lac-Brome	X	
S'engager dans le processus de revitalisation des rues principales	X	
Favoriser le développement du réseau Internet haute vitesse et sans-fil sur tout le territoire		X
Établir un dialogue avec les employeurs de la municipalité pour mieux comprendre leurs besoins en main d'œuvre		X
En partenariat avec les employeurs et la Chambre de commerce, étudier la possibilité de créer un guichet unique pour les informations et le soutien à l'emploi pour Ville de Lac-Brome		X